



# STRATEGIE ROZVOJE MIKROREGIONU POSÁZAVSKÝ KRUH (ANALYTICKÁ ČÁST)



2004

## Obsah

A: PROFIL MIKROREGIONU .....	3
1. Úvod .....	3
1.1 Charakteristika projektu .....	3
1.2 Zpracovatel .....	3
2. Obecné charakteristiky mikroregionu Posázavský kruh .....	4
2.1 Obce a poloha mikroregionu .....	4
2.2 Založení mikroregionu .....	4
3. Obyvatelstvo a bydlení .....	7
3.1 Demografie mikroregionu Posázavský kruh .....	7
3.2 Bydlení v obcích mikroregionu .....	9
3.3 Sídlní struktura mikroregionu .....	10
4. Územně plánovací dokumentace a POV .....	11
5. Doprava a technická infrastruktura .....	12
5.1 Dopravní situace v mikroregionu .....	12
5.2 Vybavenost území technickou infrastrukturou .....	15
6. Hospodářská situace mikroregionu Posázavský kruh .....	18
6.1 Ekonomická základna mikroregionu .....	18
6.2 Trh práce .....	20
7. Cestovní ruch .....	23
7.1 Turistická infrastruktura .....	24
8. Občanská infrastruktura .....	25
8.1 Veřejné služby .....	25
8.2 Komerční služby .....	28
8.3 Vybavenost obcí mikroregionu kancelářskou technikou .....	28
9. Životní prostředí .....	29
9.1 Půda, klima .....	29
9.2 Památné stromy .....	29
9.3 Významné krajinné prvky .....	29
Seznam tabulek .....	31
Seznam obrázků .....	31
B: SWOT ANALÝZA .....	32

# A: PROFIL MIKROREGIONU

## 1. Úvod

### 1.1 Charakteristika projektu

Předkládaný analytický materiál (Profil mikroregionu, SWOT analýza) rozebírá (profil) a hodnotí (SWOT analýza) ekonomickou, sociální a demografickou situaci, stav přírody a krajiny a dalších faktorů ovlivňujících život v území Mikroregionu Posázavský kruh.

Profil mikroregionu je zpracován v požadovaném rozsahu pro vytvoření výchozí základny strategie dlouhodobého a cílevědomého rozvoje daného území. Profil Mikroregionu Posázavský kruh poskytuje dostatečně relevantní a uspořádaný soubor informací, který po projednání na pracovním setkání se zástupci mikroregionu je podrobným východiskem pro návrhovou část Strategického plánu rozvoje Mikroregionu Posázavský kruh.

Analytická část je dále doplněna o tzv. SWOT analýzu, což je standardní metoda používaná ke shrnutí a jednoduché prezentaci nejvýznamnějších analytických poznatků o nejrůznějších objektech zkoumání. Jejím principem je jednoduchá, avšak výstižná a objektivní charakteristika hlavních rysů zkoumaného objektu (v našem případě Mikroregion Posázavský kruh) a jeho možných příležitostí a ohrožení. Akcentováním silných a omezením vlivu slabých stránek by měla růst pravděpodobnost využití nabízejících se příležitostí a omezení identifikovaných ohrožení.

### 1.2 Zpracovatel

Regionální rozvojová agentura z.s.p.o. (RRAV) je společností pro podporu a koordinaci komplexního hospodářského a sociálního rozvoje na území kraje Vysočina. Byla založena v roce 1998 podle modelu regionálních rozvojových organizací, které působí v zemích Evropské unie.

#### Zakladatelé:

- Sdružení obcí Vysočiny (SOV)
- Sdružení hospodářských komor kraje Vysočina
- Kraj Vysočina

#### Hlavní aktivity RRAV:

- Poradenská činnost obcím, podnikatelům a neziskovým organizacím ve věci přípravy a zpracování rozvojových projektů pro grantové programy ČR i EU
- Zpracování podnikatelských záměrů, finančních a ekonomických analýz, studií proveditelnosti, socioekonomických analýz a strategických rozvojových plánů
- Iniciování regionálních rozvojových projektů, identifikace možných zdrojů financování na rozvojové aktivity
- Organizování veřejných soutěží a výběrových řízení
- Organizační a technické zabezpečování rozvojových programů - výkon funkcí sekretariátů, technická asistence

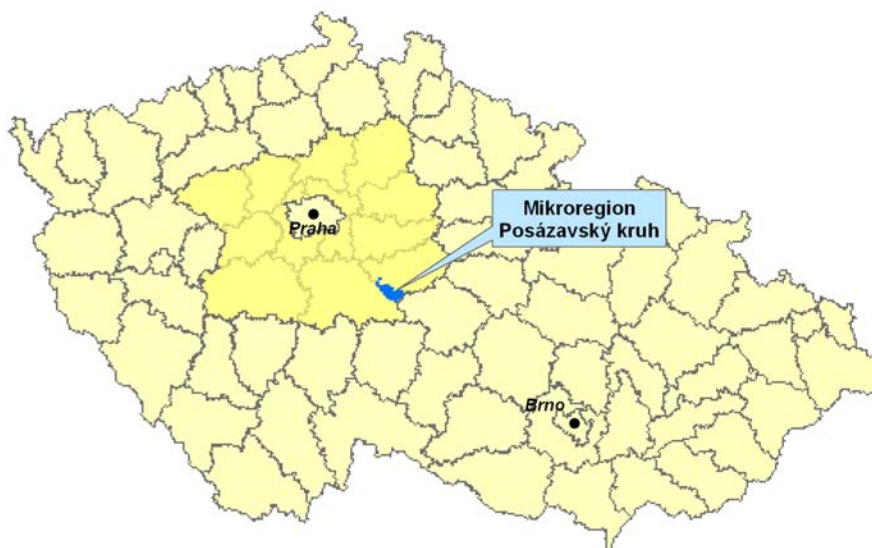
## 2. Obecné charakteristiky mikroregionu Posázavský kruh

### 2.1 Obce a poloha mikroregionu

Mikroregion se rozkládá v jihovýchodní části Středočeského kraje na části území bývalého okresu Kutná Hora. Mikroregion sdružuje 8 obcí (40 místních částí) s více než 7 500 obyvateli a rozkládá se na ploše 8 553ha. Všechny obce náleží ke správnímu obvodu obce s rozšířenou působností Kutná Hora. Mikroregion zahrnuje obce Kácov, Chabeřice, Řendějov, Zruč nad Sázavou, Horka II, Vlastějovice, Pertoltice a Dolní Pohled'. Centrem mikroregionu je město Zruč nad Sázavou (5020 obyvatel). Vzdálenost obce Zruč nad Sázavou do vybraných významnějších měst v okolí:

- Vlašim: vzdálenost 20 km,
- Ledec nad Sázavou: vzdálenost 22 km,
- Kutná Hora: vzdálenost 31 km,
- Čáslav: vzdálenost 33 km,
- Jihlava: vzdálenost 70 km,
- Praha: vzdálenost 73 km.

*Obr. 2.1 Poloha mikroregionu v ČR*



### 2.2 Založení mikroregionu

Mikroregion Posázavský kruh byl založen dle § 46, odst. 2, písm. b) zákona č. 128/2000 Sb., o obcích. Důvodem vzniku mikroregionu byl především zájem spolupracovat při řešení aktivit přesahující hranice jedné obce a prosazování společných zájmů. Mikroregion vznikl za účelem vytvoření koncepce strategického rozvoje mikroregionu, podpory strategického plánování, zabezpečení trvale udržitelného rozvoje venkovského prostředí, zlepšení životních podmínek místních obyvatel a zajištění přístupu k dotačním titulům. Datum vzniku: 4. 4. 2002.

**Kontakt na mikroregion:**

<b>Název:</b>	Mikroregion "Posázavský Kruh"
<b>IČO:</b>	70971803
<b>adresa:</b>	Zruč nad Sázavou, Zámek 1, 285 22
<b>předseda představenstva:</b>	Ing. Ivo Šimek Csc.
<b>kontaktní osoba:</b>	Mgr. Jiří Klatovský
<b>e-mail:</b>	klatovsky@mesto-zruc.cz
<b>tel.:</b>	327 531 185
<b>www:</b>	www.posazavskykruh.cz

**Tab. 2.1: Členové mikroregionu Posázavský kruh**

obec	starosta	části obce
Dolní Pohled	Václav Petrásek	Dolní Pohled, Měchonice
Horka II	Jiří Bohuněk	Buda, Čejtice, Horka II, Hrádek, Onšovec
Chabeřice	Josef Štícha	Chabeřice, Holšice, Čížov, Brandýs
Kácov	Jaroslav Koubek	Kácov, Račíněves, Zderadiny, Zderadinky, Zliv
Pertoltice	Pavel Kalina	Pertoltice, Chlístovice, Machovice, Milánovice, Budkovice, Lazíště
Řendějov	Petr Jirovský	Nový Samechov, Starý Samechov, Řendějov, Jiříce
Vlastějovice	Jiří Lapáček	Březina, Budčice, Kounice, Milošovice, Pavlovice, Skala, Vlastějovice, Volavá Lhota, Kovací Hamr
Zruč nad Sázavou	Mgr. Martin Hujer	Zruč nad Sázavou, Nesměřice, Želivec, Dubina, Domahoř

Zdroj: Dotazníkové šetření, internet

**Tab. 2.2: Kontakty na členy mikroregionu Posázavský kruh**

obec	adresa	telefon	fax
Dolní Pohled	Dolní Pohled 11, 285 22 Zruč nad Sázavou	776 651 206	x
Horka II	Horka II. č.p. 1, 285 22 Zruč nad Sázavou	327 531 531	327 532 734
Chabeřice	Chabeřice 9, 285 22 Zruč nad Sázavou	327 531 741	327 532 111
Kácov	Kácov 157, 285 09 Kácov	327 324 204	327 324 375
Pertoltice	Pertoltice 54, 285 22 Zruč nad Sázavou	327 531 021	x
Řendějov	Řendějov, 285 22 Zruč nad Sázavou	327 531 375	x
Vlastějovice	Vlastějovice 75, 285 23 Vlastějovice	327 598 131	327 598 282
Zruč nad Sázavou	Zámek 1, 285 22 Zruč nad Sázavou	327 531 426	327 532 856

Zdroj: Dotazníkové šetření, internet

**Tab. 2.3: Kontakty na členy mikroregionu Posázavský kruh (e-mail, www)**

obec	E-mail	www stránky
Dolní Pohled	<a href="mailto:oudpohled@volny.cz">oudpohled@volny.cz</a>	
Horka II	<a href="mailto:obec_horka2@quick.cz">obec_horka2@quick.cz</a>	
Chabeřice	<a href="mailto:obec@chaberice.cz">obec@chaberice.cz</a>	<a href="http://www.chaberice.cz">www.chaberice.cz</a> <a href="http://www.cizov.cz">www.cizov.cz</a>
Kácov	<a href="mailto:ou.kacov@tiscali.ch">ou.kacov@tiscali.ch</a>	<a href="http://www.sweb.cz/kacov/">http://www.sweb.cz/kacov/</a>
Pertoltice	<a href="mailto:ou.pertoltice@tiscali.cz">ou.pertoltice@tiscali.cz</a>	
Řendějov	<a href="mailto:h.pausova@c-box.cz">h.pausova@c-box.cz</a>	
Vlastějovice	<a href="mailto:vlastejovice@seznam.cz">vlastejovice@seznam.cz</a>	<a href="http://web.quick.cz/vlastejovice">http://web.quick.cz/vlastejovice</a>
Zruč nad Sázavou	<a href="mailto:starosta@mesto-zruc.cz">starosta@mesto-zruc.cz</a>	<a href="http://www.mesto-zruc.cz">www.mesto-zruc.cz</a>

Zdroj: Dotazníkové šetření, internet

**Tab. 2.4: Státní správa**

obec	Finanční úřad	Správní obvod obce s pověřeným obecním úřadem	Správní obvod obce s rozšířenou působností	Stavební úřad	Matriční úřad
Dolní Pohled	Uhlířské Janovice	Zruč nad Sázavou	Kutná Hora	Zruč nad Sázavou	Zruč nad Sázavou
Horka II	Uhlířské Janovice	Zruč nad Sázavou	Kutná Hora	Zruč nad Sázavou	Zruč nad Sázavou
Chabeřice	Uhlířské Janovice	Zruč nad Sázavou	Kutná Hora	Zruč nad Sázavou	Zruč nad Sázavou
Kácov	Uhlířské Janovice	Zruč nad Sázavou	Kutná Hora	Zruč nad Sázavou	Kácov
Pertoltice	Uhlířské Janovice	Zruč nad Sázavou	Kutná Hora	Zruč nad Sázavou	Zruč nad Sázavou
Řendějov	Uhlířské Janovice	Zruč nad Sázavou	Kutná Hora	Zruč nad Sázavou	Zruč nad Sázavou
Vlastějovice	Uhlířské Janovice	Zruč nad Sázavou	Kutná Hora	Zruč nad Sázavou	Zruč nad Sázavou
Zruč nad Sázavou	Uhlířské Janovice	Zruč nad Sázavou	Kutná Hora	Zruč nad Sázavou	Zruč nad Sázavou

Zdroj: internet - <http://www.isu.cz/>

### 3. Obyvatelstvo a bydlení

#### 3.1 Demografie mikroregionu Posázavský kruh

Na počátku roku 2004 žilo na území mikroregionu 7 389 obyvatel. Počet obyvatel v jednotlivých obcích mikroregionu k 1.1.2004 zachycuje Tab. 3.1. Z celkového počtu tvoří ženy více jak polovinu populace mikroregionu, hodnota indexu feminity mikroregionu se pohybuje okolo čísla 1047 (tj. počet žen na 1000 mužů). Úroveň indexu feminity je nižší v porovnání s údaji za ČR (index feminity 1053), avšak za kraj Středočeský (index feminity 1042) je tento index feminity vyšší. Údaje z jednotlivých obcí se však značně liší. Zatímco v obcích Kácov, Zruč nad Sázavou a Vlastějovice překračuje index feminity republikový průměr, v ostatních obcích žije více mužů než žen, přičemž v obci Dolní Pohled vykazují index feminity hluboce podprůměrných hodnot (789).

*Tab. 3.1: Základní charakteristiky mikroregionu (k 1. 1. 2004)*

obec	obyvatelstvo celkem	muži	ženy	rozloha (ha)	hustota (obyv.na km <sup>2</sup> )
Dolní Pohled	102	57	45	360	28,33
Horka II	390	198	192	1 022	38,16
Chabeřice	257	129	128	796	32,29
Kácov	789	378	411	1 116	70,70
Pertoltice	170	87	83	879	19,34
Řendějov	252	130	122	838	30,07
Vlastějovice	504	245	259	1 905	26,46
Zruč nad Sázavou	4 925	2 386	2 539	1 637	300,86
<b>Mikroregion</b>	<b>7 389</b>	<b>3 610</b>	<b>3 779</b>	<b>8 553</b>	<b>86,39</b>

Zdroj: ČSU

Osídlenost území je dána především charakterem krajiny a sídelní strukturou daného území. V oblasti mikroregionu je charakteristická nízká hodnota osídlení, kdy na jednom km<sup>2</sup> žije 86,39 obyvatel. Především v porovnání s průměrnou hodnotou za ČR (130 obyv.na km<sup>2</sup>) jde o značně podprůměrný údaj, ve srovnání s průměrem za Středočeský kraj (103 obyv.na km<sup>2</sup>) jde však také o podprůměrnou hodnotu. Nej hustěji je osídleno katastrální území města Zruč nad Sázavou, kde na jeden km<sup>2</sup> připadá 301 obyvatel. A nejméně je osídleno území obce Pertoltice s 19 obyvateli na km<sup>2</sup>. Údaje z ostatních obcí (viz tab. 3.1) se pohybují okolo 30 obyvatel na km<sup>2</sup> s výjimkou Kácova (71 obyv./ km<sup>2</sup>).

#### *Věkové poměry v mikroregionu*

Oblast mikroregionu Posázavský kruh je typická tím, že zde je vyšší zastoupení staršího obyvatelstva ve věkové struktuře populace. Zároveň je ve věkové struktuře méně zastoupena dětská složka, resp. předproduktivní obyvatelstvo (0-14let).

#### *Předproduktivní obyvatelstvo*

Zastoupení předproduktivního obyvatelstva v mikroregionu je ve struktuře populace nejnižší. Tato kategorie se podílí na populaci mikroregionu 15,4 %. Toto zastoupení je v porovnání s hodnotami za ČR (16,2 %) podprůměrné, stejně tak i za Středočeský kraj (16 %) a za okres Kutná hora (16,1 %). Za republikovým průměrem nejvíce zaostávají obce Dolní Pohled, Pertoltice, Kácov a Chabeřice.

*Produktivní obyvatelstvo*

Produktivní část obyvatelstva (tj. 15-59 let) je zastoupena v celkovém počtu obyvatel 63,1 %. Ve srovnání s okresem Kutná Hora (64,2 %), Středočeským krajem (65,2 %) a ČR (65,4 %) se jedná o podprůměrnou hodnotu. Všechny hodnoty obcí mikroregionu (s výjimkou obce Dolní Pohled' (67,7 %)) se pohybují pod průměrem za ČR i Středočeský kraj. Nejméně je produktivní obyvatelstvo zastoupeno v obci Pertoltice, a to pouhými 52,7 %.

*Poproduktivní obyvatelstvo*

Poproduktivní část obyvatelstva v mikroregionu má 21,5 % podíl na populaci. Významnost této kategorie je v mikroregionu ve srovnání se Středočeským krajem (18,8 %) a s ČR (18,4 %) podstatně vyšší, což je dáno zejména depopulačními tendencemi, které se nepříznivě projevují ve věkové struktuře mikroregionu. Pouze v obci Dolní pohled' (18,8 %) je průměr na stejné úrovni jako údaje za Středočeský kraj a blíží se tedy průměru za celou ČR. Nejvíce je poproduktivní obyvatelstvo zastoupeno v Pertolticích a Chabeřicích, kde přesahuje 30 %.

**Tab. 3.2: Základní věkové kategorie a jejich podíl v roce 2001**

obec	Celkové hodnoty				(v %)		
	0-14	15-59	60+	celkem	0-14	15-59	60+
Dolní Pohled'	13	65	18	96	13,5	67,7	18,8
Horka II	66	247	86	399	16,5	61,9	21,6
Chabeřice	36	147	80	263	13,7	55,9	30,4
Kácov	112	518	194	824	13,6	62,9	23,5
Pertoltice	23	89	57	169	13,6	52,7	33,7
Řendějov	46	150	62	258	17,8	58,2	24,0
Vlastějovice	93	296	138	527	17,6	56,2	26,2
Zruč nad Sázavou	774	3 254	992	5 020	15,4	64,8	19,8
<b>mikroregion</b>	<b>1 163</b>	<b>4 766</b>	<b>1 627</b>	<b>7 556</b>	<b>15,4</b>	<b>63,1</b>	<b>21,5</b>
okres Kutná Hora	11 870	47 284	14 474	73 628	16,1	64,2	19,7
Středočeský kraj	179 109	731 928	211 436	1 122 473	16,0	65,2	18,8
ČR	1 654 862	6 687 932	1 887 266	10 230 060	16,2	65,4	18,4

Zdroj: SLDB 2001

*Průměrný věk a index stáří populace*

Průměrný věk obyvatel v obcích mikroregionu výrazně převyšuje hodnoty za kraj i ČR (39,1, resp. 38,8). Nejvyšší průměrný věk je evidován v obcích Pertoltice a Chabeřice (více 45 roků). Naopak nejnižší průměrný věk je ve městě Zruč nad Sázavou (40,9 roků).

Index stáří (je to poměr poproduktivního obyvatelstva ku předproduktivnímu obyvatelstvu) mikroregionu se pohybuje kolem hodnoty 139,9, což je údaj ve srovnání s průměrem za ČR (index stáří 114) i v porovnání s údajem za Středočeský kraj (index stáří 118) značně nadprůměrný. Situace v oblasti indexu stáří asi nejpřesněji dokumentuje věkové poměry v mikroregionu. Výraznou hodnotu ukazatele indexu stáří vykazují zejména obce Pertoltice a Chabeřice. Nejnižší úroveň ukazatel dosahuje ve Zruč nad Sázavou (128,2), ale i tak se jedná o hodnotu nadprůměrnou ve srovnání s hodnotami ukazatele za okres, kraj i ČR.



**Tab. 3.3: Průměrný věk, index stáří**

obec	Index stáří	Průměrný věk
Dolní Pohled	138,5	41,7
Horka II	130,3	42,2
Chabeřice	222,2	45,1
Kácov	173,2	43,6
Pertoltice	247,8	45,4
Řendějov	134,8	42,1
Vlastějovice	148,4	42,2
Zruč nad Sázavou	128,2	40,9
<b>mikroregion</b>	<b>139,9</b>	
Středočeský kraj	118,0	39,1
ČR	114,0	38,8

Zdroj: Sčítání lidu, domů a bytů 2001

### 3.2 Bydlení v obcích mikroregionu

#### *Domovní fond*

Na počátku roku 2001, v době sčítání, bylo na území mikroregionu celkem 2 332 domů, z celkového počtu domů bylo 74,6 % domů trvale obydleno (TOD). Využití domovního fondu je v mikroregionu na poměrně nižší úrovni, a to jak v komparaci s hodnotou za Středočeský kraj (78 %), tak i s průměrem za ČR (82,8 % TOD). Neobydlené domy v řadě případů slouží k rekreačním účelům, kdy kvalita místního přírodního prostředí má značný vliv na chalupaření v území. Prostorovou strukturu v obydlivosti domů na území mikroregionu zachycuje Tab. 3.4. Obecně můžeme říci, že nižší míru využitelnosti domovního fondu vykazují zejména populačně menší obce.

V posledních 20 letech (tedy v období let 1981 a 2001) bylo na území mikroregionu vystavěno celkem 352 nových bytových domů. Nejvíce ve městě Zruč nad Sázavou – 201 bytových domů.

#### *Bytový fond*

V počátku roku 2001 bylo na území mikroregionu Posázavský kruh 3 621 bytů, z celkového počtu bytů bylo 78,8 % bytů trvale obydleno (TOB). Jde o nízkou míru využitelnosti bytového fondu, a to jak ve srovnání s průměrem za kraj (82,9 % TOB), tak ale hlavně v komparaci s průměrem za ČR (blíže viz Tab. 3.4).

Z hlediska obsazenosti TOB je situace v mikroregionu příznivá, kdy na jeden trvale obydlený byt připadají 2 osoby (v ČR připadá na jeden TOB 2,7 obyvatel).

**Tab. 3.4: Domovní a bytový fond Mikroregionu Posázavský kruh (2001).**

Obec	Domy celkem	TOD	TOD v %	Byty celkem	TOB	TOB v %
Dolní Pohled'	46	30	65,2	50	33	66,0
Horka II	192	132	68,8	207	141	68,1
Chabeřice	130	88	67,7	138	95	68,8
Kácov	386	242	62,7	509	321	63,1
Pertoltice	108	62	54,4	112	65	58,0
Řendějov	125	88	70,4	119	91	76,5
Vlastějovice	241	167	69,3	274	192	70,1
Zruč nad Sázavou	1104	930	84,2	2 212	1 916	86,6
<b>mikroregion</b>	<b>2 332</b>	<b>1 739</b>	<b>74,6</b>	<b>3 621</b>	<b>2 854</b>	<b>78,8</b>
okres Kurná Hora	22 296	16 566	74,3	33 683	26 830	79,7
Středočeský kraj	307 120	239 553	78,0	498 271	413 060	82,9
ČR	1 969 018	1 630 705	82,8	4 366 293	3 827 678	87,7

Pozn.: TOD – trvalé obydlené domy; TOB – trvale obydlené byty

Zdroj: Sčítání lidu, domů a bytů 2001

### 3.3 Sídelní struktura mikroregionu

Oblast mikroregionu je tvořena katastrálním územím osmi samostatných obcí, přičemž všechny obce mají své místní části (celkem 40 místních částí). Přehled jednotlivých místních částí obcí je uveden v tabulce 2.1. Mikroregion zabírá plochu cca 85,5 km<sup>2</sup> a žije v něm téměř 7 400 obyvatel.

V mikroregionu je průměrná rozloha obce 1069 ha. Tato hodnota je ve srovnání s ČR (1263 ha) nižší, avšak v rámci Středočeského kraje (947 ha) jde o hodnotu naopak vyšší. Průměrnou rozlohu mikroregionu ovlivňuje nejrozlehlejší obec Vlastějovice (1905 ha), nejmenší obcí je Dolní Pohled' (360 ha), rozloha ostatních obcí mikroregionu se pohybuje v rozpětí 750 – 1650 ha.

Průměrná velikost obce je 924 obyvatel, jde o hodnotu značně nadprůměrnou vzhledem ke Středočeskému kraji (714 obyvatel), avšak značně podprůměrnou k celé ČR (1 645 obyvatel). Nejméně obyvatel má obec Dolní Pohled' (102 obyvatel) a nejvíce město Zruč nad Sázavou (4 925 obyvatel).

## 4. Územně plánovací dokumentace a POV

Situace v oblasti územně plánovací dokumentace obcí je zachycena v Tab. 4.1. Schválený územní plán mají obce Kácov, Chabeřice, Pertoltice a město Zruč nad Sázavou. Urbanistickou studii mají zpracovány obce Horka II, Vlastějovice a Dolní Pohled'. Územně plánovací dokumentace úplně chybí v obci Řendějov a dále v některých místních částech obcí mikroregionu.

Do Programu obnovy venkova (POV) nejsou zapojeny obce Řendějov a Dolní Pohled'. V roce 2004 se poprvé zúčastnil POV (dot. tit. 7) také Mikroregion Posázavský kruh s žádostí o dotaci na vypracování Strategického plánu rozvoje mikroregionu.

**Tab. 4.1: Stav územně plánovací dokumentace, zapojenost obcí do POV**

Obec	Řešené území (k.ú)	typ	Datum
Dolní Pohled'	Dolní Pohled', Měchonice	Urbanistická studie	1993
Horka II <sup>1</sup>	Horka II Buda, Čejtice, Onšovec	Urbanistická studie	1996
Chabeřice	Chabeřice všechny místní části	Schválený územní plán	2000
Kácov	Kácov + všechny místní části	Schválený územní plán	1999
Pertoltice	Pertoltice + všechny místní části	Schválený územní plán	2001
Řendějov	-	-	-
Vlastějovice	Vlastějovice + všechny místní části	Urbanistická studie	1998
Zruč nad Sázavou	Zruč n. Sáz., Želivec, Nesměřice	Schválený územní plán	1995

Zdroj: dotazníky od obcí, [www.uur.cz](http://www.uur.cz)

<sup>1</sup> V době zpracování profilu se připravuje Územní plán obce

## 5. Doprava a technická infrastruktura

### 5.1 Dopravní situace v mikroregionu

Přímo územím Mikroregionu Posázavský okruh neprochází žádný významný dopravní tah. V těsné blízkosti však prochází dálnice D1 (Praha – Brno). Vzdálenost města od dálnice (exit Soutice) je 4,5 km. Napojení na dálnici D1 zajišťují komunikace II/126 (56. km, exit Soutice), II/125 (49. km, exit Psáře), popř. I/33 (exit Loket). Mikroregionem prochází dvě železniční tratě.

#### **Silniční doprava**

Nejvýznamnějšími komunikacemi mikroregionu jsou silnice II. třídy:

- II/125 Mladá Vožice – Vlašim – Kácov – Uhlířské Janovice – Kolín – Libice nad Cidlinou
- II/126 Kladruba – Zruč nad Sázavou – Zbraslavice – Kutná hora
- II/336 Bezděkov – Zruč nad Sázavou – Uhlířské Janovice

Komunikace II/125 prochází okolím či přímo obcemi Kácov, Zderadinky a Zderadiny, komunikace II/126 obcemi Zruč n. S. a Dolní Pohled' a komunikace II/336 obcemi Čejtice, Onšovec, Horka II, Buda, Dolní Pohled'. Další komunikace, jež jsou na území mikroregionu jsou komunikace III. a nižší třídy a slouží především jako spojnice mezi jednotlivými obcemi a jejich částmi.

V roce 2000 bylo provedeno celostátní sčítání dopravy organizované Ředitelstvím silnic a dálnic ČR. Nejvytíženější komunikací je komunikace II/126 v úseku Zruč nad Sázavou – Soutice, což je přivaděč k dálnici D1, kde intenzita dopravy přesahuje 3 000 vozidel/den. Na výjezdu ze Zruče nad Sázavou ve směru na Kutnou Horu překračuje intenzita dopravy 2100 vozidel za 24 hod. Na ostatních komunikacích II. třídy se vytížení pohybuje okolo 1000 vozidel/den. Na komunikaci č. III/3369 Zruč nad Sázavou – Kácov se vytížení pohybuje od 500 do 1000 vozidel. Intenzita dopravy na ostatních silnicích nepřekračuje 500 vozidel/den.

Celková délka místních komunikací na území mikroregionu je 79 km. Největší délku místních komunikací vykazuje město Zruč nad Sázavou (asi 1/3 délky v mikroregionu), což je dáno katastrální velikostí a počtem místních částí obce.

**Tab. 5.1: Délka místních komunikací**

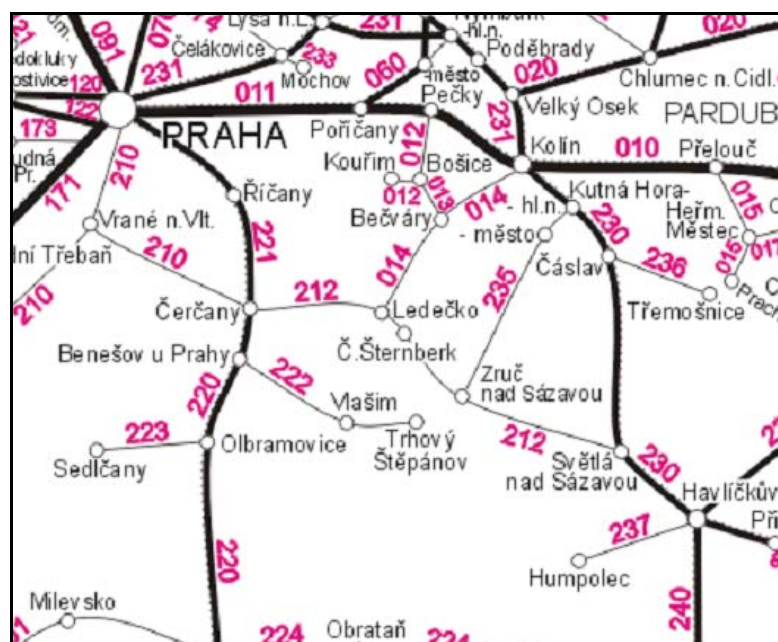
obec	Délka místních komunikací (km)
Dolní Pohled'	4
Horka II	5
Chabeřice	16
Kácov	5
Pertoltice	7
Řendějov	10
Vlastějovice	6
Zruč nad Sázavou	26
<b>Mikroregion Posázavský kruh</b>	<b>79</b>

Zdroj: ČSÚ, [www.statnispava.cz](http://www.statnispava.cz)

### Železniční doprava

Oblastí mikroregionu prochází dvě železniční tratě. Trať číslo 212 (Světlá nad Sázavou – Čerčany) prochází obcemi mikroregionu: Budčice, Vlastějovice, Březina, Horka II, Zruč nad Sázavou, Chabeřice, Čížov a Kácov. Tato trať se v Čerčanech napojuje na trať č. 220 Praha – Veselí nad Lužnicí - České Budějovice. Druhá trať č. 235 spojuje Zruč nad Sázavou s Kutnou Horou. Železniční síť je zachycena na Obr. 5.2.

Obr. 5.1 Železniční tratě v okolí mikroregionu Posázavský kruh



Zdroj: Železniční mapa ČR

### Veřejná autobusová doprava

Veřejnou autobusovou dopravu na území mikroregionu zajišťuje především společnost CONNEX Východní Čechy, a.s. V menší míře poté ČSAD Benešov, a.s. a soukromý autodopravce Jan Kristín-autodoprava. Dopravní obslužnost obcí mikroregionu je na nízké úrovni. Špatný stav je zejména o víkendech, kdy obyvatelům v řadě obcí a místních částí mikroregionu není k dispozici žádný spoj veřejné autobusové dopravy. Stav v oblasti napojení obcí na centrum mikroregionu – město Zruč nad Sázavou ukazuje Tab. 5.2.

Tab. 5.2: Přímé linky – Zruč nad Sázavou

Obec	Všední dny (počet spojů)	Víkend (počet spojů)	
		SO	NE
Dolní Pohled	17	0	0
Horka II	4	0	0
Chabeřice	3	0	1
Kácov	1	0	1
Pertoltice	7	0	0
Řendějov	11	0	0
Vlastějov	4	0	0

Zdroj: šetření RRAV

***Veřejná železniční doprava***

Veřejnou železniční dopravu zajišťují na území mikroregionu České dráhy, a.s. Zastávky na území mikroregionu:

- Laziště (Pertoltice)
- Vlastějovice
- Březina (Vlastějovice)
- Budčice (Vlastějovice)
- Zruč nad Sázavou (2x)
- Horka II.
- Kácov (2x)
- Chabeřice
- Čížov (Chabeřice)

## 5.2 Vybavenost území technickou infrastrukturou

Tab. 5.3: Vybavenost obcí technickou infrastrukturou

Obec	Místní část	Vodovod	Kanalizace	Plynofikace
Dolní Pohleď	Dolní Pohleď	Není-studny	Dešťová	Není
	Měchonice	Není-studny	-	Není
Horka II	Buda	Skupinový	Dešťová <sup>2</sup>	Není
	Čejtice	Není-studny	Dešťová	Není
	Horka II	Skupinový	Dešťová <sup>3</sup>	Není
	Hrádek	Není-studny	-	Není
	Onšovec	Není-studny	Dešťová	Není
Chabeřice	Brandýs	Není-studny	Dešťová	Není
	Čížov	Není-studny	Dešťová	Není
	Holšice	Není-studny	Dešťová	Není
	Chabeřice	Místní (78% obce)	Dešťová	Není
Kácov	Kácov	Není-studny <sup>3</sup>	Oddělená splašková a dešťová	Není
	Račíněves	Není-studny	Není	Není
	Zderadiny	Není-studny	Není	Není
	Zderadinky	Není-studny	Není	Není
	Zliv	Není-studny	Není	Není
Pertoltice	Budkovice	Místní	Není	Není
	Chlístovice	Není-studny	Není	Není
	Laziště	Místní	Dešťová	Není
	Machovice	Není-studny	Není	Není
	Milánovice	Není-studny	Není	Není
	Pertoltice	Místní	Dešťová	Není
Řendějov	Jířice	Není-studny	Dešťová	Není
	Nový	Není-studny	Dešťová	Není
	Starý	Není-studny	Dešťová	Není
	Řendějov	Není-studny	Dešťová	Není
Vlastějovice	Březina	Není-studny	Není	Není
	Budčice	Není-studny	Není	Není
	Kounice	Není-studny	Dešťová	Není
	Milošovice	Není-studny	Není	Není
	Pavlovice	Není-studny	Dešťová	Není
	Skala	Není-studny	Není	Není
	Vlastějovice	Není-studny	Dešťová	Není
	Volavá Lhota	Není-studny	Dešťová	Není
	Kovací Hamr	Není-studny	Není	Není
Zruč nad Sázavou	Domahoř	Není-studny	Není	Není
	Dubina	Skupinový	Není	ano 20%
	Nesměřice	Místní	Dešťová	ano 80%
	Zruč n. S.	Skupinový	Jednotná s napojením na ČOV	ano 95%
	Želivec	Není-studny	Není	Není

Zdroj: Dotazníkové šetření, Plán rozvoje vodovodů a kanalizací

<sup>2</sup> Obec má zpracovanou projektovou dokumentaci na kanalizaci a čistírnu odpadních vod Horka - Buda.

<sup>3</sup> V obci se připravuje výstavba vodovodu. Byl nalezen zdroj, který je tvořen z 6 vrtů o hloubce 10 - 20 m, s vydatností 3 l/s, s možností dalšího posílení. Je vypracováno zadání stavby, kde je navržena úprava vody, dále pak čerpání vody do vodojemu a odtud zásobování obce gravitačně.

### ***Zásobování pitnou vodou***

Zásobování obyvatel mikroregionu pitnou vodou není na příliš dobré úrovni. Na skupinový vodovod je napojena Zruč nad Sázavou a její místní část Dubina a obec Horka II (vč. místní části Buda). Místní vodovody slouží obyvatelům obcí Chabeřice, Nesměřice (Zruč nad Sázavou), Budkovice (Pertoltice), Laziště (Pertoltice) a Pertoltice. Obyvatelé zbývajících obcí či místních částí jsou odkázáni na vlastní studny. Město Zruč n. Sázavou je zásobeno z vodovodu pro veřejnou potřebu. Správcem tohoto vodovodu je Vodohospodářská společnost Vrchlice - Maleč a.s.

Zdrojem vody je povrchová voda z vodní nádrže Želivka, která je svedena do úpravní vody Želivka. V budoucnosti se předpokládá napojení dalších obcí na vodovodní systém Zruče n.S. Jedná se o obce: Chabeřice, Holšice, Želivec, Jiřice, Starý a Nový Samechov a Řendějov. Veškerá tato navržená opatření budou realizována po roce 2015.

### ***Systém čištění odpadních vod***

Pouze obce Kácov a Zruč nad Sázavou mají vybudován systém čištění odpadních vod s napojením na vlastní čistírnu odpadních vod, i když na ni nejsou napojeni všichni obyvatelé zmíněných obcí. V Kácově je napojena zhruba polovina obyvatel a ve Zručí je cca 90%. Obě obce v budoucnu uvažují napojení i zbývajících částí obce na ČOV. V neodkanalizovaných částech a obcích jsou odpadní vody zachycovány v odpadních jímkách a odváženy na ČOV ve Zručí nad Sázavou, nebo vyváženy na zemědělsky využívané pozemky. Některé obce mikroregionu mají zbudovanou dešťovou kanalizaci, ne všude je však v dobrém technickém stavu.

### ***Zásobování území zemním plynem***

Plynofikace je provedena pouze ve Zručí nad Sázavou, a to pouze v některých částech. Zruč je zásobena z 95%, Nesměřice z 80% a Dubina z 20%. Zájem o plynofikaci dalších obcí se bude odvíjet dle cen energií.

### ***Elektrorozvodné sítě***

Všechny obce jsou elektrifikovány. Na základě provedeného dotazníkového šetření můžeme prohlásit, že většina obcí hodnotí situaci v oblasti dodávek elektrické energie jako vyhovující. Jako nevyhovující je charakterizován stav v obci Chabeřice, vč. všech místních částí.

### ***Likvidace komunálního odpadu***

Z dotazníkových šetření vyplývá, že obce mikroregionu hodnotí současný stav, co se týče kvality svozu (kapacity sběru, periodicity sběru, ale i sběru nebezpečného odpadu), separace tuhého komunálního odpadu (TKO), ale i legislativních podmínek, jako uspokojivý. Problematický je stav především v menších místních částech obcí mikroregionu.

Na území mikroregionu působí dvě firmy zabývající se likvidací TKO, jsou to A.S.A. Posázaví s.r.o. a Lima Eko Služby s.r.o.. Komunální odpad z obcí mikroregionu je svážen na skládku TKO EKOSO Trhový Štěpánov.



Tab. 5.4: Likvidace odpadu na území

Obec	Místní část	separovaný sběr odpadů, frekvence	sběr nebezpečného odpadu, frekvence	sběr biolog. odpadu	Sběr objemného odpadu, frekvence
Dolní Pohled	Dolní Pohled	ano, 1x za 14dní	ano, 2x za rok	ne	ano, 2x za rok
	Měchonice	ano, 1x za 14dní	ano, 2x za rok	ne	ano, 2x za rok
Horka II	Buda	ne	ne	Ne	
	Čejtice	ne	ne	ne	
	Horka II	ano, 1x za 14dní	ano, 2x za rok	ne	ano, 2x za rok
	Hrádek	ne	ne	ne	
	Onšovec	ne	ne	ne	
Chabeřice	Brandýs	ano, 1x za 14dní	ano, 2x za rok	ne	ano, dle potřeby
	Čížov	ano, 1x za 14dní	ano, 2x za rok	ne	ano, dle potřeby
	Holšice	ano, 1x za 14dní	ano, 2x za rok	ne	ano, dle potřeby
	Chabeřice	ano, 1x za 14dní	ano, 2x za rok	ne	ano, dle potřeby
Kácov	Kácov	ano, 1x za 14dní	ano, 2x za rok	ne	ano, 2x za rok
	Račíněves	ano, 1x za 14dní	ano, 2x za rok	ne	ano, 2x za rok
	Zderadiny	ano, 1x za 14dní	ano, 2x za rok	ne	ano, 2x za rok
	Zderadinky	ano, 1x za 14dní	ano, 2x za rok	Ne	ano, 2x za rok
	Zliv	ano, 1x za 14dní	ano, 2x za rok	ne	ano, 2x za rok
Pertoltice	Budkovice	ano, 1x za 14dní	ano, 2x za rok	ne	ano, 2x za rok
	Chlístovice	ano, 1x za 14dní	ano, 2x za rok	ne	ano, 2x za rok
	Laziště	ano, 1x za 14dní	ano, 2x za rok	ne	ano, 2x za rok
	Machovice	ano, 1x za 14dní	ano, 2x za rok	ne	ano, 2x za rok
	Milánovice	ano, 1x za 14dní	ano, 2x za rok	ne	ano, 2x za rok
	Pertoltice	ano, 1x za 14dní	ano, 2x za rok	ne	ano, 2x za rok
Řendějov	Jiřice	ne	ne	ne	ne
	Nový Samechov	ne	ne	ne	ne
	Starý Samechov	ne	ne	ne	ne
	Řendějov	ano, 1x za 14dní	ano, 2x za rok	ne	ano, 2x za rok
Vlastějovice	Březina	ano, 1x za 14dní	ano, 2x za rok	ne	ano, 2x za rok
	Budčice	ano, 1x za 14dní	ano, 2x za rok	ne	ano, 2x za rok
	Kounice	ano, 1x za 14dní	ano, 2x za rok	ne	ano, 2x za rok
	Milošovice	ne	ne	ne	ne
	Pavlovice	ano, 1x za 14dní	ano, 2x za rok	ne	ano, 2x za rok
	Skala	ne	ne	ne	ne
	Vlastějovice	ano, 1x za 14dní	ano, 2x za rok	ne	ano, 2x za rok
	Volavá Lhota	ano, 1x za 14dní	ano, 2x za rok	ne	ano, 2x za rok
Kovací Hamr	ne	ne	ne	ne	
Zruč nad Sázavou	Domahoř	ne	ne	ne	ne
	Dubina	ano, 1x za 14dní	ano, 2x za rok	ne	ano, 2x za rok
	Nesměřice	ano, 1x za 14dní	ano, 2x za rok	ne	ano, 2x za rok
	Zruč n. Sázavou	ano, 1x za 14dní	ano, 2x za rok	ano,2x/rok	ano, 2x za rok
	Želivec	ano, 1x za 14dní	ano, 2x za rok	ne	ano, 2x za rok

Zdroj: Dotazníkové šetření

## 6. Hospodářská situace mikroregionu Posázavský kruh

### 6.1 Ekonomická základna mikroregionu

V roce 2002 bylo na území mikroregionu registrováno 1 315 ekonomických subjektů, což představuje míru podnikatelské aktivity ve výši 178 ekonomických jednotek na 1 000 obyvatel mikroregionu. Podnikatelská aktivita mikroregionu je v porovnání s údajem za ČR (176 subjektů) srovnatelná

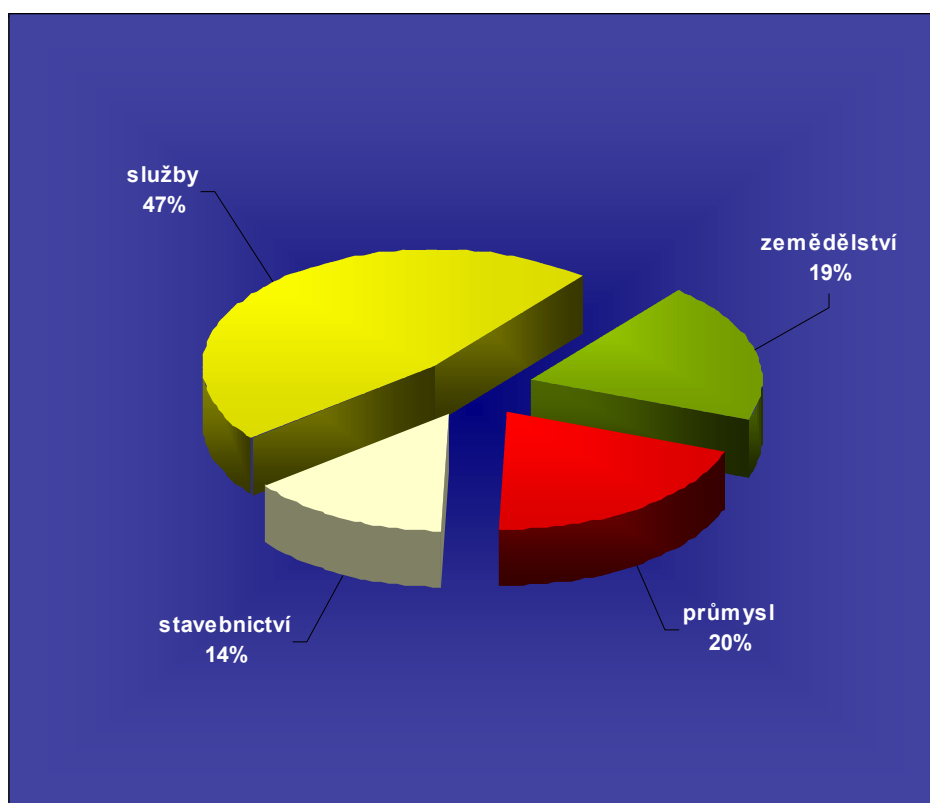
Ve struktuře hospodářství, co se týče počtu hospodářských subjektů, jsou největším sektorem služby (viz Obr. 6.1). Druhým největším sektorem je průmysl.

**Tab. 6.1: Struktura sektorů hospodářství dle počtu podnikatelských subjektů (rok 2002)**

Obec	podnik.celkem	Zemědělství	Průmysl	Stavebnictví	Služby
Dolní Pohleď	12	2	0	2	8
Horka II	72	31	9	12	20
Chabeřice	45	8	17	2	18
Kácov	169	52	35	24	58
Pertoltice	20	11	2	3	4
Řendějov	40	35	6	4	-5
Vlastějovice	72	25	18	6	25
Zruč nad Sázavou	885	91	178	129	487
<b>mikroregion</b>	<b>1 315</b>	<b>255</b>	<b>265</b>	<b>182</b>	<b>615</b>

Zdroj: [www.statnispava.cz](http://www.statnispava.cz)

**Obr. 6.1: Struktura sektorů hospodářství dle počtu podnikatelských subjektů**



**Tab. 6.2: Největší zaměstnavatelé na území mikroregionu v roce 2004**

OKEČ	Počet pracovníků	Název podniku	Obec	místní část
201000	10 – 19	Pila Soběšín s.r.o.	Kácov	Kácov
553000	10 – 19	Jiří Petržilka	Zruč nad Sázavou	Nesměřice
203010	10 – 19	Jiří Maryška - TREND	Zruč nad Sázavou	Zruč nad Sázavou
524300	10 – 19	Pavel Roub	Zruč nad Sázavou	Zruč nad Sázavou
452100	10 – 19	Zručská stavební s.r.o.	Zruč nad Sázavou	Zruč nad Sázavou
285100	10 – 19	DK LAKOVNY, s.r.o.	Zruč nad Sázavou	Zruč nad Sázavou
193000	10 – 19	BIHR PLUS s.r.o.	Zruč nad Sázavou	Zruč nad Sázavou
900200	10 – 19	.A.S.A. Posázaví s.r.o.	Zruč nad Sázavou	Zruč nad Sázavou
193000	10 – 19	CANIS obuv, s.r.o.	Zruč nad Sázavou	Zruč nad Sázavou
287000	10 – 19	KOVOMONT ZRUČ s.r.o.	Zruč nad Sázavou	Zruč nad Sázavou
514700	10 – 19	PETRŽILKA s.r.o.	Zruč nad Sázavou	Nesměřice
316200	10 – 19	N a N spol. s r. o.	Zruč nad Sázavou	Zruč nad Sázavou
524860	10 – 19	Jaroslava Šťastná - HAPPY	Zruč nad Sázavou	Zruč nad Sázavou
452100	10 – 19	Jan Jelínek - STAVEBNICTVÍ	Zruč nad Sázavou	Dubina
747000	10 – 19	Růžena Daňková	Zruč nad Sázavou	Zruč nad Sázavou
521100	10 – 19	Marie Janatová	Zruč nad Sázavou	Želivec
174020	20 – 24	CENTURY 2000 s.r.o.	Zruč nad Sázavou	Zruč nad Sázavou
702000	10 – 19	František Smrž	Zruč nad Sázavou	Nesměřice
251000	25 – 49	POLYSAN s.r.o.	Zruč nad Sázavou	Nesměřice
174090	50 – 99	SAMPLEWORLD, s.r.o.	Zruč nad Sázavou	Zruč nad Sázavou
553000	50 – 99	STAKY, s.r.o.	Zruč nad Sázavou	Zruč nad Sázavou
013000	100 – 199	AGRO PERTOLTICE, a.s.	Zruč nad Sázavou	Zruč nad Sázavou
193000	100 – 199	BIHR ZRUČ s.r.o.	Zruč nad Sázavou	Zruč nad Sázavou
281100	100 – 199	VARIEL, a. s.	Zruč nad Sázavou	Zruč nad Sázavou
294200	100 – 199	Sázavan strojírna, s. r. o.	Zruč nad Sázavou	Zruč nad Sázavou

Pozn.: OKEČ odvětvová klasifikace ekonomické činnosti

Zdroj: ČSÚ

Vhodná poloha mikroregionu v blízkosti dálnice D1 vytváří podmínky pro příliv nových investorů do regionů. Jedním z nejvýznamnějších současných investorů je japonská firma ASMO, která vyrábí servomotory pro automobily a stroje. Firma hodlá v ČR investovat 400 miliónů korun a vytvořit až 240 pracovních míst. Výrobní závod ASMO bude umístěn v nové průmyslové zóně ve městě Zruč nad Sázavou.

## 6.2 Trh práce

### Pracovní potenciál

V době sčítání obyvatelstva v roce 2001 bylo na území mikroregionu 3 632 ekonomicky aktivních osob (EAO – ty se skládají z počtu pracujících a počtu nezaměstnaných osob). Situaci v oblasti trhu práce co se týče pracovní síly nejlépe popisuje tzv. míra ekonomické aktivity obyvatelstva, která vychází z obyvatelstva staršího 15 let. Míra ekonomické aktivity se v mikroregionu pohybuje kolem hodnoty 48 %, což je ve srovnání s průměrem za ČR (51 %) a s průměrem za kraj Středočeský (52 %) hodnota podprůměrná.

Tab. 6.3: Míra ekonomické aktivity obyvatelstva v obcích mikroregionu

Obec	Míra ekonomické aktivity
Dolní Pohled	49%
Horka II	48%
Chabeřice	40%
Kácov	51%
Pertoltice	40%
Řendějov	41%
Vlastějovice	43%
Zruč nad Sázavou	49%
mikroregion	48%
okres KH	50%
Středočeský kraj	52%
ČR	51%

Zdroj: Sčítání lidu, domů a bytů 2001

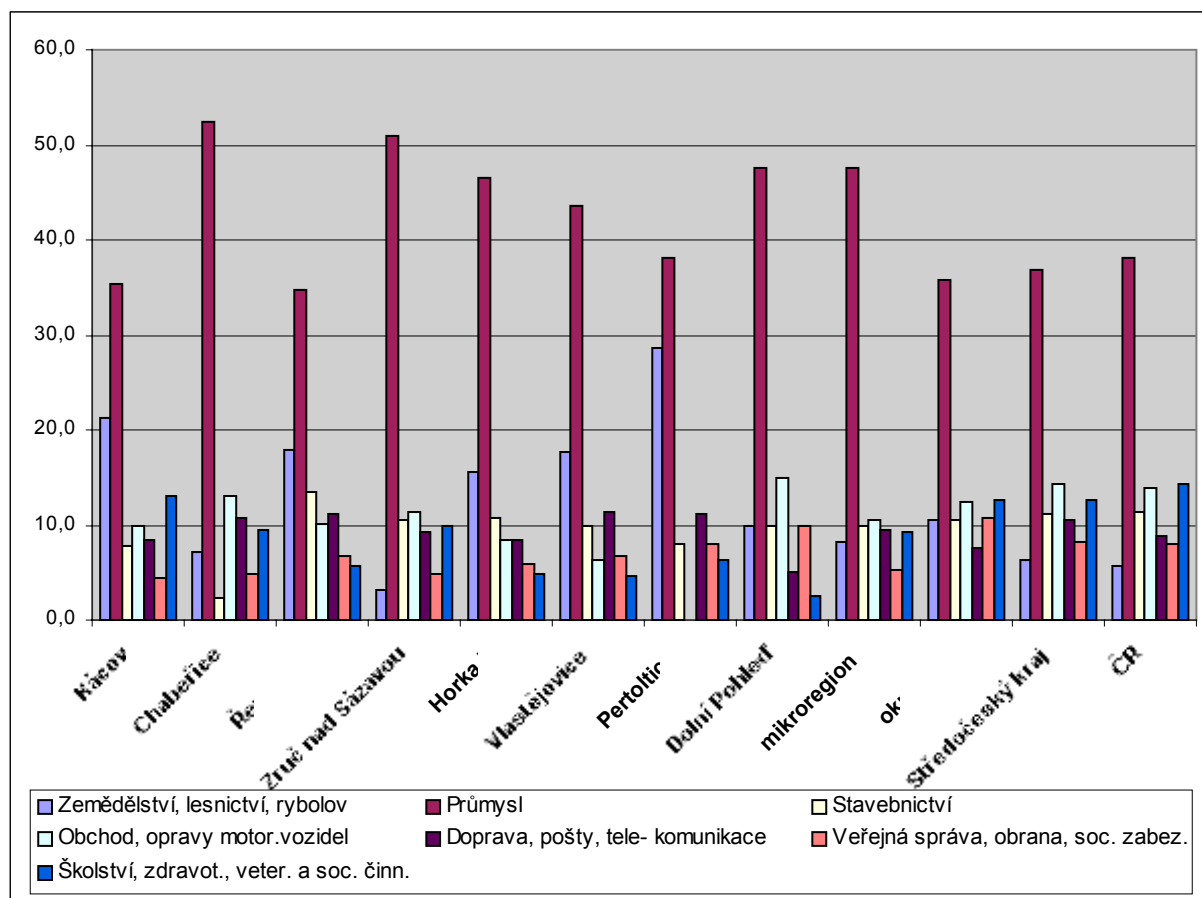
### Odvětvová struktura zaměstnaných

Největší počet obyvatel mikroregionu pracuje v průmyslu, naopak nejméně obyvatel je zaměstnáno ve veřejné správě, obraně a sociálním zabezpečení. Procento osob pracujících v mikroregionu v odvětví průmyslu značně přesahuje údaje za okres Kutná Hora (35,7 %), Středočeský kraj (36,9 %) i ČR (38 %). Ve Zruč nad Sázavou a v Chabeřicích pracuje v průmyslu více než padesát procent obyvatel obce. Další údaje viz. Tab. 6.3 a Obr. 6.2

Tab. 6.4: Ekonomicky aktivních obyvatel v obcích mikroregionu dle odvětví (v %)

Obec	Zemědělství, lesnictví, rybolov	Průmysl	Stavebnictví	Obchod, opravy motor. vozidel	Doprava, pošty, tele- komunikace	Veřejná správa, obrana, soc. zabezpečení	Školství, zdravot., veter. a soc. činnost
Dolní Pohled	10,0	47,5	10,0	15,0	5,0	10,0	2,5
Horka II	15,5	46,4	10,7	8,3	8,3	6,0	4,8
Chabeřice	7,1	52,4	2,4	13,1	10,7	4,8	9,5
Kácov	21,3	35,4	7,8	9,8	8,4	4,3	13,0
Pertoltice	28,6	38,1	7,9	0,0	11,1	7,9	6,3
Řendějov	18,0	34,8	13,5	10,1	11,2	6,7	5,6
Vlastějovice	17,6	43,5	9,8	6,2	11,4	6,7	4,7
Zruč nad Sázavou	3,1	50,9	10,6	11,3	9,3	4,8	9,9
<b>mikroregion</b>	<b>8,1</b>	<b>47,6</b>	<b>10,0</b>	<b>10,5</b>	<b>9,4</b>	<b>5,2</b>	<b>9,3</b>
okres KH	10,6	35,7	10,5	12,4	7,6	10,7	12,6
Středočeský kraj	6,4	36,9	11,2	14,3	10,4	8,2	12,5
ČR	5,7	38,0	11,3	13,9	8,8	8,0	14,2

Zdroj: SLDB 2001

**Obr. 6.2 Ekonomicky aktivní obyvatelé podle odvětví (v %)**

Zroj: SLDB 2001

**Nezaměstnanost**

Na konci října roku 2004 bylo na území mikroregionu registrováno 392 osob ucházejících se o práci, což odpovídá míře nezaměstnanosti na úrovni 10,8 %. Míra nezaměstnanosti v mikroregionu se pohybuje lehce nad průměrem za okres Kutná Hora (10,4 %) i ČR (10,7 %).

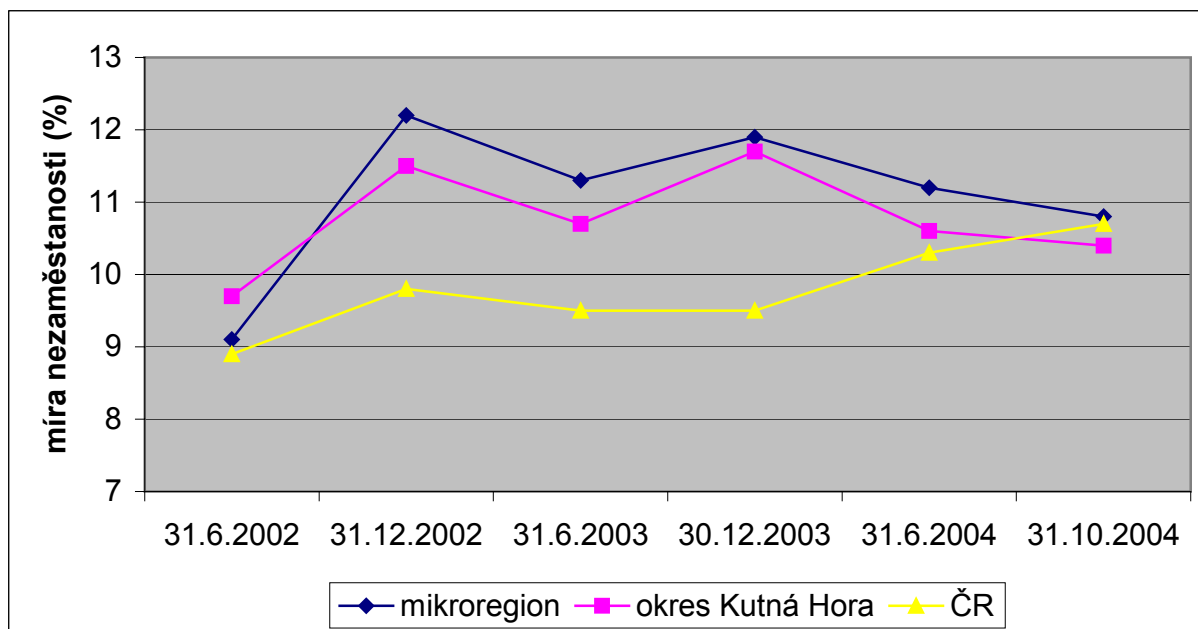
Správní území města Zruč nad Sázavou je také z důvodu vysoké míry nezaměstnanosti jedním z problémových regionů, který je vytipován krajem pro příjem dotace v rámci opatření 1.1 Podpora podnikání ve vybraných regionech v rámci Společného regionálního operačního programu (SROP).

Ve vývoji míry nezaměstnanosti během posledních dvou let dochází v mikroregionu k postupnému snižování nezaměstnanosti. Od konce roku 2002 do konce října 2004 došlo ke snížení míry nezaměstnanosti o 1,4%. Dlouhodobě nejnižší míru nezaměstnanosti má obec Pertoltice.

**Tab. 6.5: Registrovaná míra nezaměstnanosti v obcích mikroregionu**

obec	31.6.2002	31.12.2002	31.6.2003	30.12.2003	31.6.2004	31.10.2004
Dolní Pohled	4,2	8,3	10,6	10,6	8,5	10,6
Horka II	5,4	11,3	9,0	11,6	11,1	13,7
Chabeřice	8,6	9,4	9,6	10,6	15,4	12,5
Kácov	7,6	10,5	8,8	11,7	13,6	12,7
Pertoltice	2,9	4,4	8,8	7,4	7,4	7,4
Řendějov	14,4	19,6	14,3	17,1	9,52	10,48
Vlastějovice	8,0	16,0	11,1	10,6	10,2	10,6
Zruč nad Sázavou	9,9	12,4	11,9	12,1	10,9	10,8
<b>mikroregion</b>	<b>9,1</b>	<b>12,2</b>	<b>11,3</b>	<b>11,9</b>	<b>11,2</b>	<b>10,8</b>
okres Kutná Hora	9,7	11,5	10,7	11,7	10,6	10,4
ČR	8,9	9,8	9,5	9,5	10,3	10,7

Zdroj: ÚP Kutná Hora; [www.mpsv.cz](http://www.mpsv.cz)

**Obr. 6.3: Vývoj míry nezaměstnanosti v letech 2002 – 2004**

Zdroj: [www.statnisprava.cz](http://www.statnisprava.cz), [www.mpsv.cz](http://www.mpsv.cz)

## 7. Cestovní ruch

Mikroregion Posázavský kruh se rozprostírá v severozápadní části Českomoravské vrchoviny, která je pozůstatkem nejstaršího pohoří Českého masívu, a v údolí řeky Sázavy. Nadmořská výška tohoto území se pohybuje mezi 300-500 m n. m.

Oblast je zajímavá převážně z hlediska rekreační turistiky, vhodná pro návštěvníky upřednostňující klidné a ekologicky čisté prostředí, preferující především vodáctví a méně náročnou pohybovou a poznávací turistiku.

**Tab. 7.1: Vybrané kulturní zajímavosti na území mikroregionu**

obec	místní část	kulturní a památkové objekty
Horka II	Horka II	Zámek s kaplí sv. Josefa
Kácov	Kácov	Barokní zámek
	Kácov	kostel P. Marie
	Kácov	Stará tvrz – zachované tvrziště s příkopem
Pertoltice	Pertoltice	Kostel sv. Jiří
Vlastějovice	Budčice	„Malý Hamr“ – mlýn – museum
	Vlastějovice	Zámek s kaplí sv. Máří Magdaleny
Zruč nad Sázavou	Zruč nad Sázavou	zámek + zámecký park
	Zruč nad Sázavou	Kostel Povýšení sv. Kříže
	Zruč nad Sázavou	Českobratrský evangelický kostel

Zdroj: vlastní dotazníkové šetření

### Pěší trasy

Mikroregionem Posázavský kruh prochází síť pěších turistických tras. Jejich průběh ukazuje následující Tab. 7.3.

**Tab. 7.2: Pěší trasy procházející územím mikroregionu, resp. nejbližším okolím**

Barva	Č. trasy	Průběh pěší trasy
červená	0001	(Český Šternberk) – (Pelíškův most) – Kácov, zámek – Kácov, ŽST – les Jedlina rozc. – Chabeřice – Zruč nad Sázavou – Horka nad Sázavou, ŽST – Březina – Vlastějovice – Vlatějovice, ŽST – Budčice – (Chřenovice)
	0048	Zruč nad Sázavou – Želivec – (Hodkov) – (Hetlín) – (Sion – zříc.) – (Malešov) – (Kutná Hora)
modrá	1047	(Bahno, ŽST) – (Hetlín) – (Zbraslavice) – (Čestín) – Koutský mlýn - Kácov ŽST. – Kácov ŽST.
zelená	3107	Koutský mlýn – Řendějov – Zruč nad Sázavou
	3080	(Rataje, zámek) – (Uhlířské Janovice) – (Stará Huť) – (Petrovice II) – (Losiny) – Pod Zderadinkami, rozc. – Kácov ŽST.
	3081	Želivec – (Kyselův mlýn) – (Bohdaneč) – (Černíny) – (Vernýřov) – (Kamenná Lhota) – (Stará Huť)

Zdroj: KČT – turistická mapa

### Cykloturistické trasy

Mikroregionem Posázavský kruh prochází regionální cykloturistická trasa č. 19, tzv. Posázavská cyklotrasa. Trasa je dlouhá cca 245 km a vychází z obce Lísek u Bystřice nad Pernštejnem (kde se spojuje na cyklotrasu č. 1) přes Nové Město na Moravě, Žďár nad Sázavou, Přibyslav, Havlíčkův Brod, Zruč nad Sázavou a dále pokračuje přes Český Šternberk, Sázavu, Čerčany a Týn nad Vltavou až do Davle. Trasa sleduje tok řeky Sázavy. U obce Jedlá přechází trasa hranici mezi Středočeským krajem a Vysočinou. Pro další rozvoj

této cykloturistické trasy bylo vytvořeno sdružení Posázavská cyklotrasa, jehož jsou některé obce Mikroregionu Posázavský kruh také členy. Existence trasy vytváří kvalitní podmínky pro rozvoj cestovního ruchu v území. Problémem je však současný stav cyklotrasy (značení) a nedostatečná propagace tohoto turistického produktu.

Další trasou, která prochází mikroregionem je cyklotrasa IV. třídy č. 0004 – Vlašim – Trhový Štěpánov – Zruč nad Sázavou – cca 24,4 km, trasa je v cykloatlase značena jako trasa v provozu.

V roce 2003 byl vypracován Generel cyklistických tras a cyklostezek na území Středočeského kraje (objednatel byl Středočeský kraj) jehož záměrem bylo vytvořit podklad pro výstavbu a údržbu cyklistických komunikací za účelem zvýšení bezpečnosti všech účastníků provozu.

## 7.1 Turistická infrastruktura

Mikroregionem protéká řeka Sázava, která je hojně využívána vodáky i celkově k letní rekreaci. Z tohoto důvodu se v mikroregionu nachází několik kempů, řada podnikových rekreačních zařízení a množství soukromých chat.

Tab. 7.3: Ubytovací zařízení v obcích mikroregionu

Druh zařízení	Obec	Název (Provozovatel)	Provoz
Hotel	Kácov	Hotel Na Náměstí	celoroční
Hotel	Kácov	Sporthotel V Hájků	celoroční
Penzion	Vlastějovice	Vladimír Dvořák	celoroční
Penzion	Zruč nad Sázavou	p. Janošík	celoroční
Penzion	Buda	Jan Zimerman	sezónní
Turistická ubytovna	Zruč nad Sázavou	Stadion (TJ JISKRA)	sezónní
Privat	Zruč nad Sázavou	Pí. Vorlíčková	celoroční
Kemp	Zruč nad Sázavou	Rákosí (TJ JISKRA)	sezónní
Kemp	Kácov	Jaroslava Bezděková	sezónní
Kemp	Kácov	Ing. Buchta, Dr. Novotný	sezónní
Kemp	Buda	Jan Zimerman	sezónní
Kemp	Buda	Obec Horka II	sezónní
Dětský tábor	Horka II	ČSAD – Klíčův Praha	sezónní
Podnikové rekreační zařízení	Kovaců Hamr	Keramtech Žacléř	sezónní
Podnikové rekreační zařízení	Kovaců Hamr	TJ Jiskra Zruč nad Sázavou	sezónní
Podnikové rekreační zařízení	Budčice	Modřanské strojírny	sezónní
Podnikové rekreační zařízení	Vlastějovice	AVIA Kutná Hora	sezónní
Podnikové rekreační zařízení	Skala	tábor „Radost“	sezónní
Podnikové rekreační zařízení	Březina	C.K. Agentura ESO	sezónní

Zdroj: Dotazníkové šetření

Informační centrum je návštěvníkům k dispozici ve městě Zruč nad Sázavou (působí při oddělení kultury Městského úřadu). Infocentrum poskytuje komplexní turistické informace nejen o městě, ale i o ostatních obcích mikroregionu. Dále infocentrum zajišťuje mimo jiné i prohlídky zámku a zámecké věže.



## 8. Občanská infrastruktura

Následující kapitola poskytuje stručný přehled o školských, zdravotnických, sociálních, kulturních a sportovních zařízeních a základních službách občanské vybavenosti v Mikroregionu Posázavský kruh.

### 8.1 Veřejné služby

#### 8.1.1 Školství

Na území mikroregionu zajišťují svoji činnost čtyři mateřské školy, které jsou v obcích Zruč nad Sázavou (2 MŠ), Kácov a Vlastějovice (po 1). Dále se na území mikroregionu nacházejí tři základní školy. Základní škola ve Zruč nad Sázavou je jedinou školou úplnou, základní školy v Kácově a Vlastějovicích jsou malotřídky. Ve Zruč nad Sázavou se dále nachází Zvláštní škola a Základní umělecká škola.

V mikroregionu se nenachází žádná střední škola ani odborné učiliště, proto studenti musí vyjíždět mimo region, a to především do Vlašimi, Ledče nad Sázavou a Kutné Hory.

#### 8.1.2 Zdravotnictví a sociální péče

Zdravotnická síť v mikroregionu odpovídá velikostem obcí. Obyvatelé menších obcí mikroregionu jsou nuceni k lékaři dojíždět do Kácova a především do Zruče nad Sázavou. Ve Zruč nad Sázavou se nachází stanoviště Rychlé záchranné služby (RZS). Lékaři RZS slouží zároveň jako Lékařská služba první pomoci (LSPP). V současné době má 8 kmenových zaměstnanců, 6 dohodových sester a 9 dohodových lékařů. Posádka vyjíždí na Zručsko, Bohdanečsko, Pavlovicko, Vlastějoviccko a zejména na úsek dálnice D1, který spadá pod úsek Dálniční policie Bernartice. Na území mikroregionu se nenachází žádné nemocniční zařízení, proto jsou obyvatelé nuceni pomoc specialistů vyhledávat ve větších městech (především v Kutné Hoře).

Ve městě Zruč nad Sázavou jsou pacientům k dispozici dvě lékárny a v obci Kácov pak výdejna léků.

**Tab. 8.1: Zdravotní zařízení v mikroregionu**

druh zařízení	místo	Počet zařízení
Ordinace praktického lékaře pro dospělé	Kácov	1
	Zruč nad Sázavou	4
Ordinace praktického lékaře pro děti	Kácov	1
	Zruč nad Sázavou	1
Ordinace stomatologa	Kácov	1
	Zruč nad Sázavou	3
Ordinace gynekologa	Zruč nad Sázavou	1
Ordinace specialisty - kožní	Zruč nad Sázavou	1
Ušní, nosní, krční, audiologie	Zruč nad Sázavou	1
Ordinace specialisty - chirurgie	Zruč nad Sázavou	1
Interní a gastroenterologická ambulance	Zruč nad Sázavou	1
Logopedická ambulance	Zruč nad Sázavou	1
Léčebná rehabilitace	Zruč nad Sázavou	3
Fyzioterapie	Kácov	1
Rychlá lékařská pomoc	Zruč nad Sázavou	1
Baukomplex - dopravní zdravotní služba	Zruč nad Sázavou	1
Lékárna	Kácov	1
	Zruč nad Sázavou	2

Zdroj: dotazníky od obcí, Registr zdravotnických zařízení - [www.uzis.cz](http://www.uzis.cz)

Ve Zruči nad Sázavou se dále nachází Dětský domov, Dům s pečovatelskou službou (7 bytů 1+KK, dva byty 2+1 a jeden byt správcovský). Pečovatelky z DPS poskytují také drobné služby a dovoz obědů občanům nejen v DPS, ale i po městě.

**Tab. 8.2 : Ostatní poskytovatelé sociálních služeb v obcích Mikroregionu Posázavský kruh**

název organizace	poskytované služby	obec
Život 90, pobočka Zruč nad Sázavou	Tísňová péče	Zruč nad Sázavou
Český červený kříž	Domácí ošetrovatelská péče	Zruč nad Sázavou
HS – Život 90	Poradenství	Zruč nad Sázavou

Zdroj: Dotazníkové šetření

### 8.1.3 Prostor pro volnočasové aktivity

Ve většině obcí mikroregionu existuje alespoň jedno zařízení, kde mohou občané obcí trávit volný čas. Množství hřišť je dobrým předpokladem aktivního trávení volného času sportem. řadu sportovních zařízení je potřeba dovybavit či zrekonstruovat. Z kulturních zařízení se nejčastěji jedná o kulturní dům či knihovnu. Veřejné internetové místo je zřízeno pouze ve městě Zruč nad Sázavou.

**Tab. 8.3: Kulturní zařízení v obci**

obec	kulturní a památkové objekty	provozovatel	provoz
Horka II	Kulturní dům	Obec Horka II	celoroční
	Kulturní dům (místní část Čejtice)	Obec Horka II	celoroční
	knihovna	Obec Horka II	celoroční
Kácov	Společenský sál	Sokol Kácov	celoroční
	Knihovna	Obec Kácov	celoroční
Pertoltice	Museum + půjčování knih	Obec Pertoltice	celoroční
Vlastějovice	Kulturní dům	Obec Vlastějovice	celoroční
	Knihovna	Obec Vlastějovice	celoroční
Zruč n. S.	Zámek – výstavní prostory, kulturní akce	Město Zruč n. S.	celoroční
	Knihovna + veřejné internetové místo	Město Zruč n. S.	celoroční
	Bývalá škola – Kulturní místnost v Želivci	Město Zruč n. S.	příležitostně

Zdroj: Dotazníkové šetření

**Tab. 8.4: Sportovní zařízení v obci**

obec	místní část	druh zařízení	provozovatel	provoz	stav zařízení	pro veřejnost
Dolní Pohled	Dolní Pohled	hřiště fotbalové	obec	sezónní	nutná rekonstrukce	ano
Horka II	Buda	Tenisové kurty	obec		vyhovující	ano
	Horka II	Hřiště volejbalové			nutná rekonstrukce	ano
	Lokalita - Pískovna	Přírodní kluziště				ano
	Lokalita - Pískovna	Přírodní koupání				ano
Kácov	Kácov	tělocvična	Sokol	celoroční	nutná rekonstrukce	ano
		hřiště fotbalové velké	Graffin s.r.o.	sezónní	nutná rekonstrukce	ano
		hřiště volejbalové	obec	sezónní	potřeba dovybavení	ano
		přírodní koupání				ano
Chabeřice	Chabeřice	hřiště volejbalové	obec	celoroční	po rekonstrukci	ano
Pertoltice	Pertoltice	hřiště fotbalové			nutná rekonstrukce	ano
Řendějov	Řendějov	hřiště fotbalové		sezónní	potřeba dovybavení	ano
Vlastějovice	Vlastějovice	tělocvična	ZŠ, MŠ	celoroční	vyhovující stav	ne
	Vlastějovice	hřiště nohejbalové	obec	sezónní	vyhovující stav	ano
	Budčice	hřiště nohejbalové	obec	sezónní	vyhovující stav	ano
Zruč n.S.	Zruč n.S.	sport.hala+posil.	město	celoroční	vyhovující stav	ano/*
	Zruč n.S.	hřiště volejbalové	TJ Jiskra	sezónní	vyhovující stav	ano/*
	Zruč n.S.	hřiště fotbalové velké	TJ Jiskra	sezónní	potřeba dovybavení	ne
	Zruč n.S.	pláž. volejbal	TJ Jiskra	sezónní	vyhovující stav	ano/*
	Zruč n.S.	sportovní střelnice	střelecký klub	sezónní	rekonstrukce a dovybavení	ne
	Zruč n.S.	hřiště nohejbalové	TJ Jiskra	sezónní	vyhovující stav	ne
	Zruč n.S.	kurty	TJ Jiskra	sezónní	vyhovující stav	ano/*
	Zruč n.S.	hřiště na házenou	TJ Jiskra	sezónní	vyhovující stav	ano/*
Zruč n.S.	hřiště basketbal.	město	sezónní	vyhovující stav	ano	

Pozn.: ano/\* - Přístupné pro veřejnost za úplatu

Zdroj: vlastní dotazníkové šetření

Život v obcích mikroregionu doprovází řada každoročně konaných akcí, které pomáhají stmelovat obyvatele, posilují pocit sounáležitosti a zároveň rozvíjí občanskou společnost s pevným vztahem lidí s místem, kde žijí. Tyto aktivity by se měly dále podporovat hlavně v obcích, kde dochází k úpadku a zániku tradic a kolektivního vnímání

**Tab. 8.5: Přehled vybraných každoročně konaných akcí**

obec/místní část	název akce	termín konání	místo konání	pořadatel
Horka II	Masopustní průvod obcí	únor	Horka II	SDH Horka II
	Hasičský ples	únor	Horka II, Čejtice	SDH Horka II, Čejtice
	Staročeské máje	květen	Horka II	Obec Horka II
Chabeřice	Dětský den	červen	Chabeřice	Obec
	Polod'	červenec	řeka Sázava	Sdružení občanů
	Posvícenský turnaj - volejbal	září	Chabeřice	Obec + sportovci
Řendějov	Maškarní rej	únor	Řendějov	Český svaz žen + SDH
	Posvícenská zábava	říjen	Pohostinství Jiřice	Český svaz žen + SDH

obec/místní část	název akce	termín konání	místo konání	pořadatel
Vlastějovice	Rvbářský ples	leden	KD Vlastějovice	ČRS Vlastějovice
	Myslivecký ples	únor	KD Vlastějovice	Mysl. sdruž. Horka – Vlastějovice
	Obecní ples	březen	KD Vlastějovice	Obec
Kácov	Vánoční koncerty	prosinec	Kostel	Farní úřad
	Plesy a taneční zábavy	celoročně	Sokolovny	Spol. organizace
	Fotbalové soutěže		Fotbalové hřiště	Graffin, s.r.o.
Zruč n. S.	Krajská soutěž neprofesionální film. tvorby	květen	Zámek – FS Zruč	Město, IPOS Artama
	VII. Zručské beachvolejbal. léto		Zruč nad Sázavou	TJ Jiskra
	Zručský MTB GALAXY maraton – cykl. závod	červen	Zruč nad Sázavou	SKC Zruč n. S.
	50. ročník Turnaj v házené o putovní pohár	srpen	Areál házená	Město + SHŠ
	4. ročník Zruč-TEMPORA HISTORICA	srpen	Areál zámku a park	Město + SHŠ
	5. ročník Soutěž pro fotoamatéry + výstava	říjen	Zámek	Fotoklub, Město, Konica
	6. ročník Posázavská neckyjáda	srpen	řeka Sázava	p. Kuře + PRESTON

Zdroj: vlastní dotazníkové šetření

## 8.2 Komerční služby

V mikroregionu se nachází pobočky České pošty, a to pouze v obcích Kácov, Vlastějovice a Zruč nad Sázavou. Bankovní a pojišťovací společnosti jsou koncentrovány především ve Zručí nad Sázavou a dále v okolních městech Ledči nad Sázavou, Kutné Hoře, Vlašimi a Čáslavi.

## 8.3 Vybavenost obcí mikroregionu kancelářskou technikou

Tab. 8.6: Vybavenost kancelářskou technikou v obcích mikroregionu

Obec	počítač	internet	e-mail	www stránky	kopírka
Dolní Pohled	ano	ano	ano	ne	ano
Horka II	ano	ano	ano	ano	ano
Chabeřice	ano	ano	ano	ano	ano
Kácov	ano	ano	ano	ano	ano
Pertoltice	ano	ano	ano	ne	ano
Řendějov	ano	ano	ano	ne	ano
Vlastějovice	ano	ano	ano	ano	ano
Zruč n. S.	ano	ano	ano	ano	ano

Zdroj: vlastní dotazníkové šetření

## 9. Životní prostředí

### 9.1 Půda, klima

Půdní horizont je mělký, v oblasti jsou zastoupeny především hlinitopísčité až písčitohlinité kamenité hnědé lesní půdy. Z klimatického hlediska se jedná o oblast mírně teplou, mírně vlhkou, s mírnou teplou zimou a dlouhým teplým suchým létem. Z fytogeografického hlediska náleží území ke Střednímu Povltaví.

### 9.2 Památné stromy

- Lípa velkolistá, k.ú. Horka II, par.č. 322, dvůr bývalé hájovny čp. 19 nad vesnicí, obvod kmene: 558 cm, výška : 24 m, stáří asi 290 let
- Javor mléč, k.ú. Horka II, par.č. 212/12 u cesty k vepřínu za zámekem v bývalém parku, obvod kmene: 512 cm, výška: 19 m, stáří: 218 let
- Lípa malolistá, skupina dvou stromů, k.ú. Chabeřice, par.č. 1496/4, u silnice Zruč - Chabeřice, u kapličky, obvod kmene: 399 cm, výška 22 m, stáří : 268 let
- Lípa malolistá, k.ú. Chabeřice, par.č. 21/3, v obci u silnice ke Kácovu u křížku, obvod kmene: 506 cm, výška: 30 m, stáří: 360 let
- Javor klen, k.ú. Želivec, par.č. 475/2, u Želivského dvora nad osadou, obvod kmene: 435 cm, výška: 30 m, stáří: asi 210 let

### 9.3 Významné krajinné prvky

Významným krajinným prvkem jsou Chabeřické skály. Jedná se o pozemek s výměrou 60 495 m<sup>2</sup> v k.ú. Chabeřice. Jde o příkré výslunné skály nad pravým břehem Sázavy, vzdálené 1 až 1,5 km od Zručského zámku, s nadmořskou výškou 320 - 406 m. Na jižně a jihovýchodně exponovaných rulových skalách a skalnatých stráních nad pravým břehem Sázavy je vyvinut soubor společenstev skalních štěrbin, skalních terásek, sutí a křovin s fragmenty suchomilných trávníků na mělkých silikátových půdách a acidofilních subxerofilních doubrav, místy s reliktním výskytem borovice lesní na skalních ostrožnách. Vyskytuje se zde celá řada teplomilných rostlin např. pelyněk ladní, bělozářka větvitá, řešičník písečný, chrpa porýnská, hvozdík kartouzek, kostřava sivá, kokořík vonný, tolita lékařská a řada dalších. Na skalách roste roztroušeně ohrožený jalovec obecný.

Z hmyzí říše zde můžeme nalézt čmeláka zemního, lesního, skalního a mechového, zákeřnici červenou, kutilku písečnou, z motýlů otakárka fenyklového, stužkonosku modrou, babočky admirál, bílé C a paví oko, modrásky, perleťovce stříbropáska, okáče bojínkového a další. Mezi plazi se vyskytují ještěrka obecná, užovka hladká a zmije obecná. Ze světa ptáků zde najdeme výra velkého, strakapouda velkého evropského, sýkory, brhlíka lesního a další. Z dravců káně lesní, krahujce obecného a poštolku obecnou. Vyskytuje se zde i plšík lískový.

#### 9.4 Evropsky významné lokality v okolí mikroregionu (návrh na seznam)

Losinský potok – přirozeně meandrující potok cca 13 km SV od Vlašimi. Losinský potok od soutoku se Sázavou po soutok s Vlkovským potokem je významným biotopem mihule říční, která je zde hlavním předmětem ochrany.

Štěpánovský potok – také se jedná o potok přirozeného charakteru s bohatě meandrujícím korytem. Mělké kamenité úseky se zde střídají s klidnějšími partiemi s jemnými náplavy. Z ryb zde žije pstruh obecný, plotice obecná, jelec proudník, jelec tloušť, střevle potoční, hrouzek obecný, mřenka mramorovaná a vranka obecná. Vyskytuje se zde také rak říční. Hlavním předmětem ochrany je mihule potoční, lokalita patří mezi nejvýznamnější a výrazně perspektivní v povodí Labe.

Želivka - Lokalita leží ve Středním Povltaví, na břehu přehradní nádrže Švihov. Přístupná je po polní cestě z obce Bernartice (okr. Benešov), vedoucí ze sv. okraje obce na sever k nádrži. Vzdálenost lokality od okraje obce je cca 700 m. Podloží tvoří celkem rozsáhlý serpentinitový (hadcový) masiv uložený v pararulách mezi původními údolími Želivky a Sedlického potoka. Serpentinit tvoří, zejména na strmých březích přehradní nádrže nesouvislé skalní výchozy, které tvoří hlavní část lokality. Nádrž představuje biotop s množstvím diferencovaných mikrohabitátů, jež představují například mělké písčité pláže, úzké zátoky s litorální vegetací i hluboké partie (desítky metrů) pod skalními útvary. V toku se vyskytují proudné úseky s šterkokamenitým substrátem.

Celá lokalita je zalesněná, větší část je porostlá perialpidským hadcovým borem, menší část tvoří smrkové a modřínové kultury. Na skalnatých svazích nad přehradní nádrží, na hadcových skalkách a v jejich šterbinách se vyskytují společenstva svazů *Asplenion serpentini* a *Asplenio cuneifolii*-*Armerion serpentini*. Z významných zde se vyskytujících druhů lze jmenovat např. hvozdík kartouzek hadcový, sleziník hadcový, trávnička hadcová, mochna Crantzova, bělozářka větévnatá, vítod hořký, penízek horský. Kuřička hadcová roste na hadcových skalách (plošiny a šterbiny) nebo v jejich blízkosti na mělkých skeletovitých půdách. Z ichtyofauny dominují typické přehradní druhy, jako jsou okoun říční, plotice obecná nebo cejn velký. Z dravých ryb se vedle bolena dravého objevuje hojně také štika obecná a candát obecný. Jedná se o ze tří posledních lokalit kuřičky hadcové (*Minuartia smejkalii*), jedná se o nejživotaschopnější populaci tohoto endemického druhu, představuje cca 60% celého výskytu v ČR. Lokalita je významná i výskytem dalších celostátně ohrožených druhů rostoucích na hadcích. Území má mezinárodní význam. Údolní nádrž Švihov na řece Želivce a úsek toku nad nádrží představují jedinečnou lokalitu pro stabilní rozmnožující se populaci bolena dravého. Hlavním předmětem ochrany je výše zmíněná kuřička Smejkalova, bolen dravý a netopýr černý.

Sázava – jedná se o úsek řeky se nachází v pahorkatině na přechodu horního a středního toku. Je zde minimální zastoupení intravilánu, téměř souvislý břehový porost stromů (převaha olše a vrby) a cenný je přirozený charakter koryta - střídání proudných úseků s kamenitým a šterkovým dnem a dlouhých klidných úseků v nadjezí.

Charakteristický je výskyt přirozených zástupců ichtyocenózy parmového pásma povodí Labe s několika druhy dosazenými sportovními rybáři (především kapra obecného). Jedná se o jednu z posledních autoreproduktivních populací bolena dravého v ČR, který je zde hlavním předmětem ochrany. Nejcennější je úsek od soutoku s Ostrovským potokem ve Zruči nad Sázavou po dolní jez v Ledči nad Sázavou.

## Seznam tabulek

Tab. 2.1: Členové mikroregionu Posázavský kruh .....	5
Tab. 2.2: Kontakty na členy mikroregionu Posázavský kruh .....	5
Tab. 2.3: Kontakty na členy mikroregionu Posázavský kruh (e-mail, www) .....	6
Tab. 2.4: Státní správa .....	6
Tab. 3.1: Základní charakteristiky mikroregionu (k 1. 1. 2004) .....	7
Tab. 3.2: Základní věkové kategorie a jejich podíl v roce 2001 .....	8
Tab. 3.3: Průměrný věk, index stáří .....	9
Tab. 3.4: Domovní a bytový fond Mikroregionu Posázavský kruh (2001) .....	10
Tab. 4.1: Stav územně plánovací dokumentace, zapojenost obcí do POV .....	11
Tab. 5.1: Délka místních komunikací .....	12
Tab. 5.2: Přímé linky – Zruč nad Sázavou .....	13
Tab. 5.3: Vybavenost obcí technickou infrastrukturou .....	15
Tab. 5.4: Likvidace odpadu na území .....	17
Tab. 6.1: Struktura sektorů hospodářství dle počtu podnikatelských subjektů (rok 2002) .....	18
Tab. 6.2: Největší zaměstnavatelé na území mikroregionu v roce 2004 .....	19
Tab. 6.3: Míra ekonomické aktivity obyvatelstva v obcích mikroregionu .....	20
Tab. 6.4: Ekonomicky aktivních obyvatel v obcích mikroregionu dle odvětví (v %) .....	20
Tab. 6.5: Registrovaná míra nezaměstnanosti v obcích mikroregionu .....	22
Tab. 7.1: Vybrané kulturní zajímavosti na území mikroregionu .....	23
Tab. 7.2: Pěší trasy procházející územím mikroregionu, resp. nejbližším okolím .....	23
Tab. 7.3: Ubytovací zařízení v obcích mikroregionu .....	24
Tab. 8.1: Zdravotní zařízení v mikroregionu .....	25
Tab. 8.2 : Ostatní poskytovatelé sociálních služeb v obcích Mikroregionu Posázavský kruh .....	26
Tab. 8.3: Kulturní zařízení v obci .....	26
Tab. 8.4: Sportovní zařízení v obci .....	27
Tab. 8.5: Přehled vybraných každoročně konaných akcí .....	27
Tab. 8.6: Vybavenost kancelářskou technikou v obcích mikroregionu .....	28

## Seznam obrázků

Obr. 2.1 Poloha mikroregionu v ČR .....	4
Obr. 5.1 Železniční tratě v okolí mikroregionu Posázavský kruh .....	13
Obr. 6.1: Struktura sektorů hospodářství dle počtu podnikatelských subjektů .....	18
Obr. 6.2 Ekonomicky aktivní obyvatelé podle odvětví (v %) .....	21
Obr. 6.3: Vývoj míry nezaměstnanosti v letech 2002 – 2004 .....	22

**B: SWOT ANALÝZA**

<b>S – silné stránky</b>	<b>W – slabé stránky</b>
<ul style="list-style-type: none"> <li>❑ Poloha mikroregionu v těsné blízkosti dálnice D1</li> <li>❑ Oblast mikroregionu je napojena na železniční síť</li> <li>❑ Kvalitní stav v oblasti likvidace komunálního odpadu</li> <li>❑ Velmi kvalitní přírodní podmínky pro rozvoj turistiky</li> <li>❑ Značené pěší turistické trasy v mikroregionu</li> <li>❑ Mikroregion leží na trase Posázavské cyklotrasy</li> <li>❑ Existence základních institucí občanské infrastruktury ve vybraných obcích mikroregionu</li> <li>❑ Oblast mikroregionu je dostatečně pokryta zařízeními základního školství a mateřských škol</li> <li>❑ Kvalitní nabídka základních zařízení pro volnočasové aktivity obyvatelstva</li> <li>❑ Kvalitní nabídka kulturních akcí v jednotlivých obcích mikroregionu během roku</li> <li>❑ Relativně kvalitní síť zdravotních zařízení v mikroregionu, existence RZP a LSPP ve Zruči nad Sázavou krajinná mozaika</li> <li>❑ Minimální znečištění venkovských oblastí, nízká produkce emisí (zejména SO<sub>2</sub>), chybí větší zdroje znečištění.</li> <li>❑ Možnosti využití fondů EU</li> <li>❑ Podnikatelé v mikroregionu mohou žádat v rámci opatření 1.1 programu SROP (problémový region)</li> </ul>	<ul style="list-style-type: none"> <li>❑ Vysoký podíl poproduktivního obyvatelstva.</li> <li>❑ Nízký podíl dětské složky populace</li> <li>❑ Vysoký průměrný věk a hodnota indexu stáří ve většině obcí mikroregionu.</li> <li>❑ Nižší využití domovního a bytového fondu pro účely trvalého bydlení.</li> <li>❑ Technický stav a zastaralost domovního fondu.</li> <li>❑ Špatný stav komunikací na území mikroregionu</li> <li>❑ Nízký počet spojů veřejné autobusové dopravy o víkendech</li> <li>❑ Špatný stav v oblasti systému čištění odpadních vod, v oblasti zásobování pitnou vodou obcí</li> <li>❑ Nízký stupeň plynofikace obcí</li> <li>❑ Vysoká míra nezaměstnanosti</li> <li>❑ Nízká míra ekonomické aktivity obyvatelstva</li> <li>❑ Nedostatečná doprovodná infrastruktura cestovního ruchu</li> <li>❑ Nižší prezentace území pro rozvoj CR, nedostatečná provázanost s podnikateli v CR</li> <li>❑ Nekvalitní technický stav kulturních a sportovních zařízení v obcích</li> </ul>
<b>O – příležitosti</b>	<b>T – ohrožení</b>
<ul style="list-style-type: none"> <li>❑ Zapojení mikroregionů a obcí do grantových programů ČR</li> <li>❑ Kvalitní koordinace dalších rozvojových kroků mikroregionu</li> <li>❑ Modernizace neobydlených domů pro přilákání a udržení obyvatelstva</li> <li>❑ Podpora individuální bytové výstavby a revitalizace domů může vést k růstu počtu obyvatel.</li> <li>❑ Zlepšení dopravní dostupnosti a obslužnosti malých obcí, pomůže udržet místní obyvatelstvo</li> <li>❑ Podpora udržení sítě mateřských a základních škol</li> <li>❑ Zkvalitňování občanské infrastruktury v obcích</li> <li>❑ Zkvalitnění sociálních služeb v obcích – vytvoření komunitního plánu sociálních služeb</li> <li>❑ Zkvalitnění systému čištění odpadních vod v mikroregionu v návaznosti na <i>Plán rozvoje vodovodu a kanalizací Středočeského kraje</i></li> <li>❑ Podpora zkvalitnění stavu technické infrastruktury v obcích (kabelizace el. a tel. vedení, zkvalitnění systému likvidace komunálního odpadu apod.)</li> </ul>	<ul style="list-style-type: none"> <li>❑ Aktivní zájem všech aktérů o rozvoj území mikroregionu</li> <li>❑ Nepříznivý demografický vývoj může vést nadále ke zhoršení věkové struktury obyvatelstva.</li> <li>❑ Nerentabilita budování infrastruktury v rozdrobené sídelní struktuře může nadále snižovat atraktivitu malých sídel pro bydlení v nich.</li> <li>❑ Nejasnost cenové politiky v dodávce energií a vody.</li> </ul>



<ul style="list-style-type: none"><li><input type="checkbox"/> Podporovat malé a střední podniky (informace o programech, o záměrech obce atd.)</li><li><input type="checkbox"/> Zapojovat místní podnikatele do dění v obci.</li><li><input type="checkbox"/> Využití vhodné dopravní polohy mikroregionu – vytváření podnikatelských zón, nabídka volných objektů pro podnikání</li><li><input type="checkbox"/> Programy dalšího vzdělávání obyvatelstva</li><li><input type="checkbox"/> Využití potencialů cestovního ruchu</li><li><input type="checkbox"/> Využití volného venkovského bytového fondu pro rekreaci obyvatelstva (chalupářství a pronájem objektů)</li><li><input type="checkbox"/> Rozvoj (budování) cyklotras a turistických tras.</li><li><input type="checkbox"/> Vytvořit kvalitní systém propagace mikroregionu</li><li><input type="checkbox"/> Revitalizace krajiny</li><li><input type="checkbox"/> Likvidace ekologických zátěží</li><li><input type="checkbox"/> Zkvalitnění systému třídění odpadů</li></ul>	
--	--